

16 - 31  
décembre  
2002

n° 186

neuvième  
année

# CAMBODGE NOUVEAU

Politique • Economie • Finances

Transport

**DANZAS**  
SeaAir

700 agences dans le Monde

E-Mail : dzkh@bigpond.com.kh

Tel / Fax : 023 216 723

Tel / Fax : 023 362 960

## Bonne année ?

On peut le dire : 2002 a été une bonne année pour le Cambodge.

D'abord par contraste avec ce qui a affecté d'autres pays : pas de guerre en cours ni menaçante, que ce soit avec des pays voisins ou à l'intérieur, pas d'attentats terroristes ni de trop vives craintes à ce sujet, pas d'effondrement financier ...

Au contraire, une ambiance générale très paisible, un taux de croissance de 5 à 6 % qui est honorable, des objectifs clairement définis, des réformes en cours, un itinéraire démocratique maintenant bien réglé où l'on va sans secousses exagérées d'élections communales en élections législatives ...

S'y ajoute un brillant retour sur la scène internationale, avec une quantité impressionnante, pour un petit pays pauvre, de visites de personnalités et de réunions au plus haut niveau, qui ont été autant de succès : ASEAN, Asie orientale, GMS, etc ...

Le Cambodge, il y a peu de pays de désastre, de douleurs et de craintes, maintenant donne confiance. Les touristes affluent. L'image est bonne.

L'image c'est bien. Mais on peut estimer que la grande majorité des Cambodgiens n'en a pas conscience. Que pour eux l'évolution n'est nullement brillante, mais très lente au contraire. Que 2002 a été une année d'inondations et de sécheresse, de précarité accrue ...

Le Cambodge n'ira vraiment bien que lorsque les Cambodgiens iront mieux. C. N.

Cambodge Nouveau  
souhaite à ses  
lecteurs une bonne  
année 2003

## CHHAY RITHISEN : Phnom Penh et Preah Vihear Procès des khmers rouges ? - La résolution des conflits du travail - Henri Maitre : les jungles Moï - ...

Directeur du bureau des Affaires Urbaines de la municipalité de Phnom Penh, Chhay Rithisen parmi de très nombreux dossiers (au nombre desquels par exemple les squatters, le drainage, la voirie, les nouvelles constructions, ...), a centré ses commentaires sur deux sujets : - Chruy Changwar et les Quatre Bras; - Preah Vihear, le temple situé à la frontière thaïlandaise, dont s'occupe la municipalité.

### presqu'île de Chruy Changwar un schéma général d' aménagement est à l'étude

Les objectifs restent les mêmes : il s'agit de construire des "jardins-digues" tout autour pour protéger des inondations les gens qui sont en contrebas, à l'intérieur, sur des terrains menacés par les eaux du Mékong et du Tonle Sap.

Du côté du Tonle Sap, on va continuer en 2003 à construire la berge, en remontant vers le nord jusqu'au pont japonais. Ces travaux doivent être terminés fin 2003.

Du côté du Mékong, la construction de la berge a progressé. Une société privée a demandé un permis de construire à la Municipalité.

Il n'y a pas encore de calendrier, parce que le schéma général d'aménagement de Chruy Changwar est en cours : on fait une enquête socio-économique, viendra ensuite son analyse, des relevés des infrastructures existantes ... vers juin ou juillet 2003 le projet mis au point sera soumis au Conseil permanent de la Municipalité pour approbation.

La section de la berge côté Mékong entre l'usine d'eau potable et la pointe sud est un espace public : on attend le schéma général d'aménagement pour la construire.

L'idée générale est que la terre provenant des dragages servira à combler les "creux" de Chruy Changwar, où il y a des mares, des lacs, des marécages ... une zone encore tout à fait rurale à moins de 700 m du palais royal !

Le palais des Congrès, sur la berge ouest de la presqu'île, en face de Phnom Penh, sera terminé en 2003.

[plan-masse de Chruy Changwar cn 152; du Front de Bassac cn 147, 160]

### Les Quatre Bras Draguer et protéger

Il faut préserver le système écologique qui est constamment menacé d'envasement par les alluvions, qui forment une île au milieu. Cela gêne la circulation des bateaux, mais celle aussi des poissons. Si l'eau circule mal entre le Mékong et le Tonle Sap en saison des pluies, les poissons n'entrent pas dans le Tonle Sap. Il faut donc faire des dragages.

Il faut d'autre part arrêter les destructions que le courant inflige au sud des Quatre Bras sur la terre qui sépare le Mékong du Tonle Bassac. Et empêcher l'embouchure du Tonle Bassac de se boucher.

Les dragages concernent donc d'une part l'île à supprimer au milieu des Quatre Bras, soit 5 ha; d'autre part l'île qui tend à obstruer l'embouchure du Tonle Bassac, en face de l'ambassade de Russie, soit 30 ha environ. Concernant cette île, la société *Ariston* avait proposé de l'aménager, le projet a été refusé.

On va commencer les dragages en 2003; on en a pour 3 à 5 ans. Et on va continuer à bétonner la berge du Bassac jusqu'au pont Monivong (une pagode a déjà été détruite par l'érosion).

Pour les terrains qui séparent le Tonle Bassac du Mékong, on prévoit de bétonner la pointe progressivement détruite par le courant, et de remblayer les terrains de l'autre côté du pont Monivong : terrains publics appartenant à la municipalité, avec un projet de golf (sur la route n° 1).

Pour la "ceinture verte" et le projet qui consiste à intégrer administrativement à Phnom Penh la zone située de l'autre côté du Mékong, en face de Phnom Penh (cn 164), la Municipalité en discute avec la province de Kandal. Mais cela dépend de l'administration centrale.

On fait des projets en deux étapes :

- le plus urgent : animer les gens de cette zone, animer les mairies, mais aussi les aider : en construisant un dispensaire, des centres de santé, des toilettes publiques (il n'y en a pas dans leurs maisons), réhabiliter, rehausser les routes qui sont très mauvaises à la saison des pluies, ...

(suite p. 2)

## Sommaire

Chhay Rithisen, BAU :

Chruy Changwar et

Preah Vihear

Procès des khmers-rouges ?

pp. 1 - 2 - 3

p. 3

Travail : un Conseil d'Arbitrage

Livres : Henri Maitre

Dans la Région

J.J. Annaud tourne au Cambodge

p. 4

p. 5

pp. 6 - 7

p. 8

# Phnom Penh et Preah Vihear

- à plus long terme, on étudie un schéma directeur de développement, sur financement français.

Quelques sujets sensibles concernant Phnom Penh : - l'énorme bâtiment construit par Naga le long des jardins Hun Sen et surplombant l'Institut Bouddhique : ce n'est pas du ressort de la Municipalité mais de celui du Ministère de l'Aménagement du Territoire. La Municipalité n'a autorité que sur les constructions allant jusqu'à 3000 m<sup>2</sup>. De même les travaux au stade olympique ne relèvent pas de la Municipalité.

## Preah Vihear bientôt mieux accessible

Ce temple magnifiquement situé sur un éperon des Dangrek à plus de 700m d'altitude, au bord de la falaise, n'a été atteignable jusqu'à une date récente qu'à partir de la Thaïlande. La Municipalité de Phnom Penh a entrepris la réhabilitation de la route qui y mène à partir de Tbeng Meanchey. Elle est achevée à 90 %. On est parti d'une mauvaise piste, très minée, dite "route Ta Mok". La nouvelle route, en latérite, est presque termi-

née, jusqu'à Choam Khsant (51 km) et au-delà jusqu'au pied de la falaise (32 km).

La dernière partie très raide, actuellement 2 à 3 heures de montée à pieds, se fera par un escalier en bois de 600 mètres de haut.

Il reste à construire des ponts (sur 7 ponts, le plus grand est terminé, il en reste 6 à reconstruire), à terminer le déminage, et la Municipalité a le projet de reloger à 20 km les gens de cette région, 135 familles, très pauvres, de leur construire de petites maisons avec une école, un centre de santé, des infrastructures... Nous pensons que lorsque les projets seront au point, nous aurons un appui financier. Déjà le Japon a donné 200 vélos. Il aidera probablement pour l'école et les équipements publics.

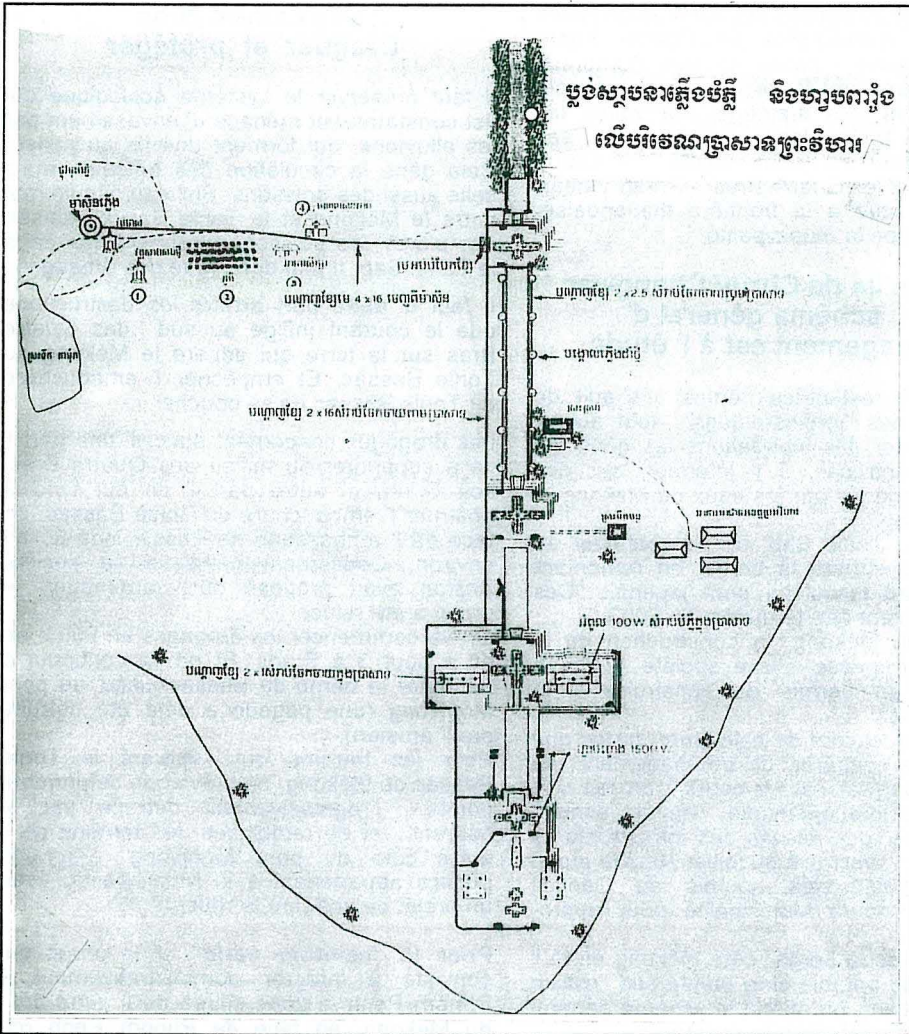
## Preah Vihear bientôt inscrit au Patrimoine mondial ?

Le projet concernant le temple de Preah Vihear heureusement est bien soutenu.

Lors d'un séjour à Paris du 23 au 27 novembre le gouverneur Chea Sophara a reçu l'appui de l'Association des Amis d'Angkor et de son président J. M. Charpentier, qui va faire appel aux membres de l'Association, y compris cambodgiens -encore assez rares... Trois projets ont été discutés :

- l'aménagement et la conservation de Preah Vihear;
- la création d'une Association-soeur au Cambodge;
- la préparation d'une exposition itinérante sur les traditions et la culture khmères, qui pourrait amener des moyens financiers.

Preah Vihear pourrait d'autre part être classé par l'UNESCO au patrimoine mondial. Ce projet est soutenu par M. Beschouch, Conseiller auprès de l'UNESCO, et par l'ambassadeur de France auprès de l'UNESCO M. Musitelli.



Plan général de Preah Vihear. 730 m d'altitude, construit au XIème siècle. Longtemps disputé entre la Thaïlande et le Cambodge, il a été reconnu cambodgien par le tribunal de La Haye.

## A PROPOS...

### Vers le procès

Par 150 voix contre zéro et 30 abstentions, l'Assemblée générale de l'ONU a voté le 18 décembre le mandat demandant à Kofi Annan de reprendre les négociations avec le gouvernement cambodgien. Elles avaient été interrompues le 8 février dernier par le représentant de l'ONU Hans Corell -aujourd'hui remplacé par Th. Hammarberg (cn 183). (Sur les désaccords : encadré p. 3).

### Le budget 2003 adopté

La loi de Finances pour 2003 (cn 184) a été adoptée par l'Assemblée nationale le 16 décembre, sans modifications, par 75 voix sur 86 députés présents.

### Transfert des reliques

Les reliques du Bouddha (un cheveu, une dent, des ossements) ont été transférées le 19 décembre, après une semaine de cérémonies, du monument situé devant la gare dans un grand stupa construit sur la colline de Oudong. Le roi

a porté lui-même le reliquaire jusqu'à son nouvel emplacement. Les cérémonies, le transfert, ont été suivies par un à deux millions de Khmers.

### calendrier élections (abrégé)

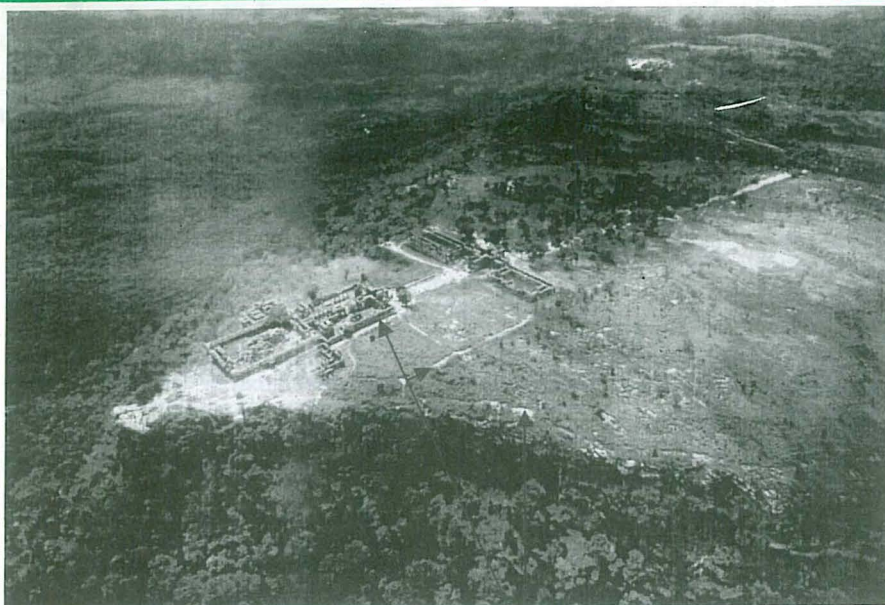
- inscription des électeurs : du 17 janvier au 15 février; - inscription des partis : du 28 avril au 17 mai; - liste des bureaux de vote: 26 juin; - campagne électorale : du 26 juin au 25 juillet; - élections : 27 juillet; - premiers résultats : 8 août; - contestations du 9 au 13 août; - proclamation des

résultats : 12 août; - réclamations au Conseil Constitutionnel : du 14 août au 5 septembre; réélections; - répartition des sièges, liste des élus : du 15 septembre au 7 septembre.

Au 13 décembre, 45 partis politiques s'étaient faits inscrire au ministère de l'Intérieur.

### Sam Bith condamné à vie

Après Nuon Paet et Chhouk Rin, Sam Bith, khmer rouge qui commandait la région du Phnom Voar, a été condamné



Sur cette photo aérienne on voit bien la situation exceptionnelle du temple de Preah Vihear, construit au bord de la falaise sur un éperon dominant de 600 m la forêt en contre-bas.

**L' eau, l' électricité ... sans nuire au patrimoine**

On a besoin d' aide pour installer à Preah Vihear l' électricité, des antennes, ... On prévoit aussi de réhabiliter les 4 anciens bassins de stockage d' eau.

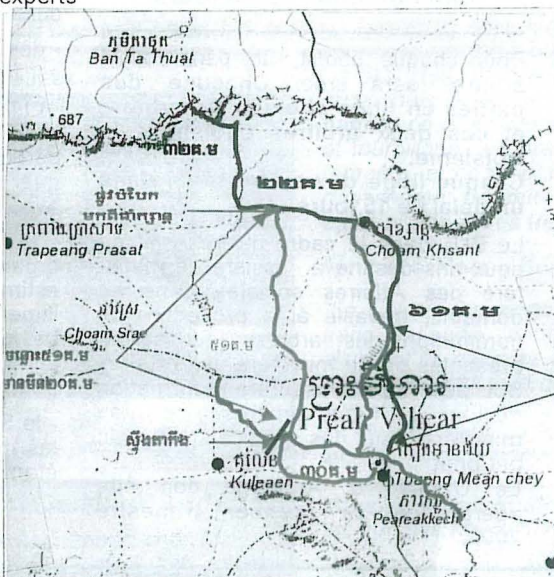
Dès le 14 - 16 janvier avec un délégué de la Ville de Paris viennent des experts d' Electricité de France.

Les 21 et 22 janvier l' UNESCO envoie sur place deux experts : M. Lablaude, architecte des Bâtiments de France et M. Mouton, Conservateur général de l' UNESCO, qui vont visiter Preah Vihear et donner des conseils pour son inscription sur la liste du Patrimoine Mondial.

Deux voies d' accès à partir de Tbeng Mean Chey, capitale de la province de Preah Vihear (137 km au nord de Kompong Thom): l' une à l' est, inondable, l' autre plus à l' ouest en cours de déminage et de reconstruction. On atteint aussi Preah Vihear en venant d' Anlong Veng, 118 km à l' ouest, par une route très récemment reconstruite.

Cette inscription aura beaucoup d' avantages :

- elle garantira que l' aménagement du temple sera fait dans le respect des règles internationales de la conservation;
- et elle apportera des moyens pour son entretien qui actuellement font défaut.



**Un procès des khmers rouges ?**

Le dialogue, rompu en février 2002, va se renouer entre le secrétariat de l' ONU et le gouvernement cambodgien concernant le procès des khmers rouges.

Dialogue ne veut pas dire accord facile. Pour qu' il y ait accord, il faudrait que l' un et l' autre bord fassent des concessions importantes. Rappelons quelques-uns des points qui ont fait achopper les précédentes négociations.

- il y a un désaccord sur un principe : le secrétariat de l' ONU (représenté à l' époque par Hans Corell) estime que les demandes du Secrétariat concernant le procès doivent être satisfaites, ou que l' ONU ne participera pas au procès. Demandes de H. Corell qui ne sont pas acceptées par le gouvernement cambodgien :

- Ieng Sary devra pouvoir être rejugé. Réponse du gouvernement cambodgien : il n' appartient pas à l' ONU de décider à l' avance si Ieng Sary peut être rejugé ou non, c' est au tribunal d' en décider. Le président de la Cour Suprême Dith Munty rappelle pour sa part (cn148) que "personne ne peut être jugé deux fois pour le même crime". [rappelons que Ieng Sary, condamné à mort lors du procès de 1979, a été grâcié par le Roi en 1996, grâce adoptée par l' Assemblée nationale par 103 voix sur 120. Cette assemblée était issue des élections de 1993 organisées par l' APRONUC].

- personne, s' il a été condamné, ne pourra être amnistié, demande le secrétariat de l' ONU. Réponse du gouvernement cambodgien : ceci est contraire à notre Constitution, qui donne au Roi le droit de grâce et de commutation des peines (article 27); c' est même le seul droit que la Constitution lui reconnaisse. Le Secrétariat ne peut pas nous demander de violer notre propre Constitution. Nous rappelons que le Cambodge est un Etat souverain, membre de l' ONU (interview Om Yentieng cn 165).

Il y a eu aussi de longs désaccord sur les procureurs, les juges cambodgiens et internationaux, et sur le mécanisme des prises de décision. Sur la formule de compromis : cn 135.

La loi sur le procès des khmers rouges a été adoptée par l' Assemblée le 11 juillet 2001 par 86 voix sur 88 présents, par le Sénat le 22 juillet par les 51 présents (cn 159), elle a été approuvée par le Conseil Constitutionnel et paraphée par le Roi. **cn**

**A PROPOS...**

le 23 décembre à la prison à vie pour l' attentat de novembre 1994 qui avait fait 16 tués dont 3 occidentaux. Il va faire appel.

**Preah Vihear : sauvegarde**

À la suite d' une menace de l' Unesco de suspendre toute aide au Cambodge, l' armée a renoncé à construire un relai émetteur pour la radio et la télévision sur le temple de Preah Vihear. Les câbles et les émetteurs montés directement sur les pierres anciennes,

auraient nui considérablement au site, qui pourrait être prochainement classé "patrimoine mondial".

**eau potable**

L' unité d' eau potable de Chruy Changwar, financée par la Banque Mondiale, construite par une entreprise chinoise, a été inaugurée par le Premier ministre et le gouverneur de Phnom Penh le 18 décembre. Sa capacité de 65 000 m3/jour sera doublée en 2007 (réseau de distribution: cn 159). En

2004, l' unité de Pum Prek, actuellement 100 000 m3, sera augmentée de 150 000 m3 en 2004 sur financement japonais (cn 159)

**quotas : nouveaux emplois**

L' augmentation des quotas à l' importation accordée par les Etats-Unis à la Confection cambodgienne (cn 185) permettra la création de 50 000 emplois et augmentera la valeur des exportations de 10 millions de dollars, estime le ministre du Commerce Cham Prasith.

**Réunions à Phnom Penh**

Du 22 au 28 janvier réunion Tourisme des pays de l' ASEAN. A cette occasion on déclarera 2003 l' année du tourisme pour le Cambodge. Du 11 au 13 mars réunion de l' Association des Maires Francophones: 109 villes, de 56 pays, seront représentées.

**Trois marchés**

La rénovation de trois marchés de Phnom Penh, Psar Thmei, Psar Kandal et Psar Chas, doit

(suite page 4)



## résolution des litiges : création d'un Conseil d'Arbitrage



Conformément à la section 2B du chapitre XII de la Loi sur le Travail, un organisme nouveau, le **Conseil d'Arbitrage** a été mis au point, et a fait l'objet d'un Prakas signé le 11 décembre 2002.

Rappelons l'importance d'un tel Conseil, qui s'apparente au système des prud'hommes pratiqué en France. Actuellement, en cas de conflit du travail, par exemple entre un employé et un employeur sur le paiement des heures supplémentaires, ou sur les congés, ou en cas de revendication collective par exemple sur les horaires de travail ou sur les conditions de travail, ... le Code du Travail prévoit trois étapes (*interviews BIT cn 173*) :

- **la conciliation.** Le recours à un conciliateur, qui est un inspecteur du travail spécialisé, est obligatoire en cas de revendication collective; volontaire s'il s'agit d'une revendication individuelle. Ce système existe, il fonctionne, mais il doit être amélioré, estime l'ILO/BIT, Bureau International du Travail qui a une antenne à Phnom Penh (*cn 173*).

- **l'arbitrage** : si la conciliation a échoué, le Code du Travail prévoit qu'on a obligatoirement recours à l'arbitrage. C'est ce système qui vient d'être créé par prakas.

L'existence de l'arbitrage est un niveau très important dans la résolution des conflits parce que si la conciliation échoue, il n'y a pas d'autre recours que les tribunaux, dont les décisions sont très longues à venir (parfois 2 ans !) alors que les conflits du travail demandent des solutions rapides.

- **le tribunal du travail** : il n'existe pas encore, il faudra une loi pour le créer.

Dans la pratique, fait observer le GMAC, Association des Industriels de la Confection, la grande majorité des conflits peut être résolue sur place et rapidement, les conflits venant bien souvent d'un manque de dialogue ou

d'un manque de compréhension.

Il faut une formation de tous les partenaires : les travailleurs et les syndicats doivent mieux connaître leurs droits et les limites de ces droits, les patrons doivent mieux connaître et respecter le Code du Travail, les inspecteurs du Ministère des Affaires Sociales doivent être plus compétents et mieux rémunérés.

Il ne fait pas de doute cependant que tous les partenaires font des efforts, et qu'il y a un progrès dans le dialogue et dans les conditions de travail que le BIT reconnaît dans ses rapports successifs.

### Le Conseil d'Arbitrage

Ce sera un corps indépendant, tripartite, destiné à régler les litiges collectifs qui n'auront pu l'être par les conciliateurs du ministère des Affaires Sociales. Il sera composé de 15 arbitres.

### Les litiges collectifs du travail réglés dès 2003 par un Conseil tripartite employés-syndicats-ministère dans un délai de 15 jours

Pour chaque conflit, un panel de 3 arbitres sera créé. **Chacune des parties en litige choisira un arbitre, et ces deux arbitres choisiront le troisième. Chaque litige devra être réglé dans un délai de 15 jours.**

Le BIT, dans le cadre d'un projet de deux ans destiné à assister le ministère des Affaires sociales dans ce domaine, travaille à la procédure de nomination des arbitres qui seront présentés par le ministère des Affaires Sociales. Le BIT assurera la formation de tous les futurs arbitres : ceux du ministère, ceux des syndicats, ceux du patronat.

Le Conseil d'Arbitrage doit être opérationnel au **premier trimestre 2003.**

### Dispositions pratiques (abrégé)

Un Secrétariat d'Arbitrage est créé, à l'adresse :

département de l'Inspection du Travail, 28 rue 184

- Le Secrétariat fournira aux parties la liste des arbitres qui les concerne (employeurs ou employés).

- Chaque partie en litige devra, dans un délai de 48 heures suivant l'échec de la conciliation, avvertir le Secrétariat du choix de son arbitre. Ce choix sera communiqué au conciliateur et inclu dans le rapport de non-conciliation.

- Les parties en litige devront coopérer avec le Secrétariat et répondre à ses demandes de façon rapide et constructive.

- Le Secrétariat assistera les parties en ce qui concerne la procédure et expliquera les effets du prakas et des procédures.

- le Secrétariat s'efforcera de constituer le panel de trois arbitres dans un délai de 3 jours après la réception du rapport de non-conciliation. Si les arbitres choisis ne s'entendent pas sur le choix du troisième arbitre, celui-ci sera choisi par tirage au sort.

- dès que la sélection des trois arbitres est terminée commence le délai de 15 jours dans lequel le cas doit être traité.

- Les membres du panel et les parties en litige ne devront communiquer directement que lors des réunions avec le panel.

- le panel est entièrement libre de l'organisation et des moyens qu'il estime nécessaires au règlement du litige: témoins, documents, experts... Le président prend note de toute communication faite par le panel et en donne copie au secrétariat.

- le Secrétariat avisera immédiatement les parties en litige de la sentence établie par le panel d'arbitrage.

Cn d'après documents ILO/BIT

## A PROPOS...

commencer vers le milieu de 2003. Elle coûtera au total 8,4 millions de dollars, financés par l'Agence Française de Développement. Il s'agit de reprendre les systèmes de drainage, de créer des parkings, de rénover la voirie environnante. Le Psar Thmei, construit en 1934, doit être consolidé.

### Casinos

Le député de l'opposition Son Chhay a soulevé le 17 décembre la question des casinos qui

ne relèvent d'aucune loi. Rappelons (*cn 176*) que les 17 casinos ont un "permis du Conseil des ministres" et l'"agrément des autorités locales". Ils ont rapporté au budget : zéro en 1999, 10,8 milliards de riels en 2000, 20 mia en 2001, 34,6 mia en 2002; et 37,6 mia soit 9,65 millions de dollars sont prévus pour 2003 (*cn 184*).

### Précisions

- La société *Danzas*, acquise depuis plusieurs années par *Deutsche Post*, comme *DHL*,

deviendra le 1er avril 2003 *DHL Logistics*, et *DHL* deviendra *DHL Express*. *DHL Logistics* remplacera donc au Cambodge *Danzas Cambodge*, avec les mêmes effectifs et les mêmes activités.

- non, les airbus et les 767 venant de Corée et du Japon n'atterrissent pas encore à Siem Reap. Les Japonais et les Coréens font étape à Ho Chi Minh (*cn 185*).

- la piste de l'aéroport de Pochentong n'est en rien un obstacle à l'atterrissage de

gros avions, elle peut déjà recevoir des 747, rappelle la SCA, même s'il est vrai que la bande roulante va être élargie de 5 m. (*interview du Secrétaire d'Etat Thong Khan, cn 185*).

- il est peu probable qu'*Air France* crée des vols directs Paris-Phnom - Penh dès 2003 (*cn 185*), nous dit le bureau d'*Air France* à Phnom Penh, le nombre de passagers ne le justifie pas encore.

Un litige ? Le gouvernement cambodgien, nous dit une sour-



# LIVRES

Henri Maitre  
Les Jungles Moï

**D**e 1909 à 1911, Henri Maitre, fonctionnaire, autodidacte, partant de Saïgon et y revenant, a parcouru 5800 km dans les "régions insoumises", de l'est cambodgien, des confins du Cambodge, de la Cochinchine et de l'Annam, du Darlac, dressant les premières cartes orographiques, hydrographiques, ethnographiques de ces régions inconnues, et dangereuses par leur climat, les animaux sauvages ... et les habitants, les Stieng notamment, les Jaraïs, les Phnongs, les Sedang ... Il a été assassiné en 1914. Quelques extraits de ce gros volume de 582 pages extrêmement riche en informations, très illustré de photos, de dessins et de cartes.

## Exploitation forestière

"(...) Au-delà de Mimot (...) c'est une vaste cuvette marécageuse (...) Peu après le P. Krebah nous atteignons le Ntap, jalonné de bambous épineux (...) la sente détrempeée, creusée d'ornières, devient un horrible borbier où la vase fétide, couverte d'une eau verdâtre, est une infecte mélasse glissante où les chevaux s'enlisent jusqu'au jarrets. La magnifique forêt-fûtaie règne en maîtresse. Des sentes d'exploitation s'ouvrent entre ses fûts géants. Aux derniers villages nous avons pu admirer les énormes triqueballes où l'on attelle de cinq à douze paires de buffles qui servent à transporter au Tchlong les fûts séculaires coupés dans la forêt; nous sommes ici au coeur même de la région d'exploitation forestière (...) Contre les berges l'eau disparaît sous un amas de radeaux de bois que soutiennent des bambous flotteurs; d'énormes câbles en rotin tressés retiennent ces radeaux au rivage; le long des trains à demi submergés des pirogues vont et viennent (...) des radeaux achevés s'éloignent lentement au fil de l'eau brune; installé à la poupe, un indigène frappe sur un bambou creux afin d'avertir de son approche. Un Chinois et un Cambodgien sont les principaux propriétaires de ces coupes.

## Éléphants (à Tchlong)

"Trois de mes éléphants seulement ont bien voulu traverser la rivière à la nage mais les quatre autres ont énergiquement refusé (...). Armés de torches et de bâtons, les cornacs se massent au bord de l'eau pour couper la retraite aux entêtés. Près du rivage, tout va bien, mais dès qu'ils ont gagné le chenal profond les prudents animaux reculent et la lutte commence, émouvante. Armé de l'ankus, le cornac pique et déchire l'oreille du pachyderme. Sous la pointe, plus grosse qu'un clou, le sang gicle et coule sur le front énorme, mais les éléphants font volte-face, plongent de la tête et barissent avec fureur (...) L'adresse des cornacs, leur sang-froid, leur ténacité sont splendides (...) Après une lutte furieuse (...) le jeune mâle se décide brusquement et se lance en plein courant (...) Mais les deux derniers opposent une résistance acharnée, ils barissent à faire peur, (...) les derniers bâtons se brisent comme paille sur les flancs des éléphants (...) inondés de sueur, les membres rendus, mes cornacs s'avouent vaincus; la trompe roulée en bataille, les deux éléphants rebelles remontent au pas de charge la rive, écrasant tout sur leur passage (...)"



## Les chûtes de Khône (à la frontière du Laos)

"Khône-sud est le terminus extrême de la navigation sur le bief inférieur du Mékong: cette grange où s'entassent colis et voyageurs est à la fois entrepôt et gare fluviale; car c'est de là que part le petit chemin de fer Decauville sur lequel on opère le transbordement nécessaire par les chûtes. Cahin-caha le minuscule convoi s'ébranle (...) dans la percée ouverte en pleine forêt-fûtaie, le petit train s'enfoncé avec grincements et secousses folles, crachant ses escarbilles; des piles de bois de chauffe s'alignent en bordure de la voie.

"(...) le fracas des eaux monte au-dessus de la forêt; l'on oblique vers une pointe rocheuse (...) l'on aperçoit alors l'eau qui rugit au large du talus de rocs et la vue est saisissante de ce couloir infernal brutalement démasqué; en face, une rive qui est celle de Don Bet; dans le chenal, large de quelques centaines de mètres, l'eau déferle en vagues pressées, formidables, assaillant de leur écume les rocs et les arbustes; plus de chûte, la dénivellation a disparu sous la crue, mais le fleuve semble couler sur le plan incliné géant; partout ce n'est qu'un chaos de vagues énormes, ressacs et tourbillons, un bras de l'océan prisonnier, soulevé par la tempête, étranglé par la tenaille des rives rocheuses; (...) le rugissement de cette mer démontée est assourdissant et l'embrun des lames trempe les arbres de la berge."

## Arrivée à Voeng Saï (sur la rivière tonle San, Ratanakiri)

"Le ciel, d'une admirable pureté, se cloute d'étoiles; sur le banc de sable, dans la fraîcheur délicieuse, les foyers s'allument et, dans les arbres, les cigales chantent, mêlant leur note grêle à l'appel des gekkos et au son des gongs de fête; sous le ciel gris perle, la double muraille sombre des berges s'allonge, vers chaque horizon, en un vaste couloir entre lequel l'eau luit comme une barre d'argent ..."

Mission Henri Maitre Indochine Sud-centrale, les Jungles Moï, 586 p., Emile Larose 1912.



Mekong Libris

Librairie - Presse - Papeterie

Votre Nouvelle Librairie  
au cœur de Phnom Penh !

Place de la  
Poste Centrale  
Phnom Penh  
Cambodge

Tel: 023 884 304 • Portable: 012 804 751  
Email: dg\_distri@bigpond.com.kh



## A PROPOS...

ce anonyme, aurait droit à percevoir 1% du chiffre d'affaires d'Air France parce que l'agence établie à Phnom Penh est une extension directe de la Compagnie aérienne.

- les fonds marins à Sihanoukville et à Ream conviendraient mal à un centre de plongée (cn 185): la visibilité est insuffisante, nous dit un bon connaisseur du littoral cambodgien. Elle est bien meilleure à Koh Tang, à environ 25 milles de Sihanoukville, mais les coraux ont été

pillés, dynamités, et la récente utilisation du cyanure tue tout. Meilleure: Koh Prins où l'on a pu rencontrer une raie manta ... et peut-être Koh Sdaek pour sa visibilité et ses poissons. Les îles conviennent mieux à une formule "aventure" avec leur végétation, des singes, des aigles pêcheurs, des plages vierges ... qu'à la plongée sous-marine

### CCFC

Le conseil d'administration de la Chambre de Commerce Franco-Cambodgienne réuni le

16 décembre a élu président D. Catry (Comin Khmère) en remplacement de R. Thallinger (Danzas) jusqu'aux élections d'avril.

### ASEAN: décentralisation

Un forum sur ce thème a eu lieu les 11 et 12 décembre à Phnom Penh. L'ambassadeur du Japon au Cambodge Ogawa Gotaro a loué le courage du Cambodge de s'être lancé dans la décentralisation, s'est déclaré optimiste, et a souligné les priorités: - former les gens et développer l'esprit d'indé-

pendance dans les communes; - et construire le système financier. Le Japon a contribué aux élections communales à hauteur de 3 millions de dollars.

### Siem Reap: un prêt IFC

Villa Apsara Hotel, à Siem Reap, à l'est du Grand Hôtel sur 5800 m<sup>2</sup>, est reconstruit par Silvering Holdings pour 3 millions de dollars et géré par Amanresorts. L'IFC (International Finance Corporation, branche de la Banque Mondiale), prête à long terme 1,2 million.

# Dans la région

## Chine : Hu Jintao ... et Jiang Zemin

Après 10 ans d'attente dans l'ombre de Jiang Zemin, Hu Jintao, un ingénieur de 59 ans, est devenu le 15 novembre le nouveau secrétaire général du Parti Communiste Chinois. Cependant Jiang Zemin, 76 ans, demeure chef de la Commission militaire centrale, c'est à dire à la tête des forces armées (effectifs : 2,5 millions) et conserve un rôle majeur, sans doute pour deux ou trois ans, et peut-être pour cinq. C'est bien accueilli par les milieux d'affaires, qui ont apprécié les efforts de Jiang Zemin en direction de l'économie de marché depuis 13 ans, dans le prolongement de Deng Hsiao-ping. On apprécie aussi la retenue de Jiang Zemin dans les relations de la Chine avec Taïwan.

[d'après Far Eastern Economic Review 28.11]

## Investissements : la Chine !

En 2001, avec le ralentissement de l'activité dans le monde, le total des investissements étrangers directs (FDI) a diminué de moitié, atteignant 700 millions de dollars. Cette baisse a été très inégalement répartie : -60 % aux Etats-Unis, mais -24 % seulement en Asie. Fait plus notable encore : ces FDI ont augmenté de 15 % en Chine, atteignant 47 milliards de dollars. Les raisons : des coûts de production faibles, une forte capacité exportatrice grâce à l'entrée de la Chine dans la WTO/OMC, et un marché intérieur en rapide croissance.

Selon l'agence A.T. Kearney, la Chine

a même dépassé les Etats-Unis dans les préférences des 1000 plus grands investisseurs du monde qui représentent plus de 70 % des FDI. Si l'évolution de 2001 se poursuit en 2002, les FDI en Chine dépasseront même en termes absolus les investissements étrangers directs aux Etats-Unis.

Reste à voir si tous ces investisseurs ne seront pas déçus. Jusqu'à présent la plupart sont perdants. Une autre question : quel sera l'effet de ce rush vers la Chine sur les autres pays de la région ? Va-t-il les priver de FDI ? Ou bien au contraire ce flux va-t-il faire flotter tous les bateaux des environs ?

[d'après Far Eastern Economic Review 10.10]

## Chine - ASEAN

La "déclaration sur un code de conduite dans la Mer de Chine du Sud" signée le 4 novembre à Phnom Penh par la Chine d'une part et l'ASEAN d'autre part ne change pas grand-chose à la situation existante. Les deux parties ont convenu de "respecter la loi internationale, d'éviter la menace ou l'usage de la force, de ne rien faire qui pourrait compliquer ou aggraver les controverses et affecter la paix et la stabilité", elles se sont engagées à "explorer les mesures qui pourraient construire la confiance, envisager la coopération dans des activités y compris la recherche scientifique et les opérations de secours". Mais la Chine n'est en rien revenue sur son affirmation que pratiquement toute la zone lui appartient, et cette "déclaration" ne vaut pas un engagement signé qui interdirait de construire de nouveaux postes militaires dans la région,

comme les Chinois l'ont fait sur Mischief Reef dans les années 90. Les îles Paracels, que le Vietnam revendique et dont la Chine s'est emparée par la force, n'ont pas été mentionnées.

L'objectif de cette "déclaration" : la Chine indique clairement que la Mer de Chine du Sud n'est plus un obstacle aux relations économiques et politiques entre la Chine et les pays de l'ASEAN.

[d'après Far Eastern Economic Review 14.11]

## Chine : attention les banques !

Le grand péril pour la Chine vient de son système bancaire. La situation actuelle est "intenable".

Les quatre grandes banques d'Etat (ensemble 70 % des dépôts et des crédits) ont déjà reçu du gouvernement 33 milliards de dollars en 1998, elles ont été soulagées en 1999 de 169 milliards de dollars de "créances douteuses" (prises en charge par quatre organismes gouvernementaux, qui n'obtiennent que 21 % de récupération), et il va falloir faire une nouvelle injection massive de capitaux. Les créances douteuses de l'ensemble du système financier dépassent 500 milliards de dollars, soit environ 50 % de tous les crédits et 50 % du PNB. "Les conditions d'une crise financière sont réunies". Il est vital que les banques puissent faire face, sinon les déposants, qui ont accumulé 1 trillion de dollars, perdraient confiance. Les crédits se trouveraient stoppés, le chômage déjà très élevé augmenterait instantanément. Ce serait une crise économique et financière majeure, qui pourrait être fatale à l'équipe dirigeante, et à la marche de la Chine vers l'économie de libre-marché.

[d'après Far Eastern Economic Review 14.11]

## croissance en Asie en 2003 : + 5,6 %

L'optimisme concernant la reprise de l'activité économique mondiale ayant quelque peu diminué depuis ses dernières prévisions de septembre 2002, la

Banque Asiatique de Développement révisé légèrement à la baisse, en décembre, ses prévisions pour 2003 : la croissance en Asie (Japon excepté) atteindra 5,6 % (et non 5,7 %), comme en 2002 (résultat qui, lui, est un peu supérieur aux prévisions à cause d'une croissance des exportations plus forte que prévue).

La Chine Populaire (+ 7,2 % prévus pour 2003, après + 8 % en 2002), la Corée, le Vietnam, l'Inde auront en 2003 les taux de croissance les plus élevés. Les pays de l'Asie du Sud-est feront dans l'ensemble "assez bien" (moderately well).

[Croissance prévue pour le Cambodge : + 6%, cn 184].

Tout cela évidemment sans événements perturbateurs tels que des attaques terroristes, une guerre contre l'Iraq... Un conflit dans le Golfe ferait monter le prix du pétrole de 5 à 20 \$ selon l'ADB.

## La croissance en Asie d'après l'ADB en %

	2001 réel	prév. 2002		prév. 2003	
		sept	déc	sept	déc
<b>Asie de l'Est</b>	<b>3,9</b>	<b>5,7</b>	<b>6,2</b>	<b>6,1</b>	<b>5,8</b>
Chine	7,3	7,4	8,0	7,5	7,2
Hong Kong	0,6	1,4	1,4	3,5	2,8
Corée du Sud	3,0	6,0	5,8	5,8	5,5
Taïwan	-2,2	3,0	3,1	4,0	3,5
<b>Asie du Sud-est</b>	<b>2,0</b>	<b>3,8</b>	<b>3,9</b>	<b>4,6</b>	<b>4,3</b>
Indonésie	3,5	3,2	3,5	4,4	3,7
Malaisie	0,4	4,5	4,0	5,0	5,0
Philippines	3,2	4,0	4,0	4,5	3,8
Singapour	-2,0	3,9	2,4	5,6	4,0
Thaïlande	1,8	3,8	4,6	4,0	4,3
<b>Asie du Sud</b>	<b>4,8</b>	<b>3,9</b>	<b>5,0</b>	<b>5,7</b>	<b>5,5</b>
Inde	5,4	4,0	5,0	6,0	5,5

La santé des économies asiatiques dépend pour beaucoup de la consommation aux Etats-Unis, qui absorbent environ un quart de ses exportations.

Mais la consommation asiatique, notamment chinoise, elle-même en rapide augmentation, est devenue un facteur important, de sorte qu'un ralentissement aux Etats-Unis ne serait pas aussi catastrophique que par le passé.

Dès 2005 la Chine deviendra le premier importateur de la région, c'est une bonne nouvelle pour les pays environnants.

[d'après Bangkok Post 13.12 et ADB]

# dans la région

## Peugeot-Citroën en Chine

Pour l'instant la part de la marque française sur le marché des voitures particulières est de 7,4 %, mais en augmentant sa coopération avec *Dongfeng Motor Corp.* (après 5 ans de négociations et un premier "divorce") elle prévoit de presque doubler ses ventes en 2004 : 150 000 véhicules au lieu de 80 000, et plus tard 300 000. Six nouveaux modèles de voitures seront introduits en 3 ans. *Peugeot Citroën* investira 75,9 millions de dollars supplémentaires, et sa part dans la joint venture atteindra 50 %. La liaison *Dongfeng-Nissan* signée d'autre part n'est pas gênante : elle concerne les camions et les bus.

Les autres constructeurs sont : *Volkswagen* "géant" qui a 43 % du marché, *Xiali* 9 %, *Buick* (*General Motors*) 10,4 %, *Suzuki* 7,9 %, *Honda* 5,8 %, et beaucoup d'autres.

Les ventes de voitures, camions et bus atteindront 3 millions cette année en Chine, dont environ 1 million de voitures particulières. [d'après *Far Eastern Economic Review* 14.11]

## Asie de l'Est : + 5,8 % en 2003

Selon le JETRO, *Japan External Trade Organisation*, les pays de l'Asie orientale, Japon excepté, auront (à moins de tensions dans le Golfe) une croissance globale de 5,8 % en 2002, comme en 2002.

Il y aura une reprise des investissements, qui compensera une moindre augmentation des exportations.

La Chine connaîtra une croissance de 7,6 % (7,9 % en 2002); la Corée du sud : 5,5 % (6 % en 2002); Taïwan : + 3,3 % (augmentation des investissements); Singapour + 3,2 % (id°); Hong Kong : + 1,7 % (1,2 % en 2002); Thaïlande + 4,6 % (exportations + 5 %); Malaisie + 3,9 % (exportations + 5,8 %); Philippines + 4,2 % comme en 2002 (exportations + 7 %).

[d'après *Bangkok Post* 12.12].

## Mékong : canal controversé

La Chine veut rendre navigable par des bateaux de 500 tonnes le Mékong sur la section Yunnan - Chiang Rai, et jusqu'à Luang Prabang au Laos. Le projet dit *Mekong Channel Improvement Project* qu'elle a lancé en 1992 prévoit de faire sauter des barres rocheuses en 11 points du fleuve. Un accord a été signé en juin dernier par la Chine, le Laos, le Myanmar et la Thaïlande. Des villageois de Chiang Rai et des environnementalistes protestent et demandent de nouvelles études d'impact.

[d'après *Bangkok Post* 13.12]

## Thaïlande : bonne reprise

La croissance atteindra 4 à 4,5 % cette année, plus du double du taux atteint en 2001 (1,8%).

La Thaïlande a fortement diminué son endettement extérieur, passé de 109 milliards de dollars en 1997 à 65 milliards aujourd'hui, ce qui lui permet de rembourser sa dette au FMI bien avant l'échéance, d'accumuler des réserves, et d'être ainsi bien moins exposée aux chocs venus de l'extérieur. La restructuration du secteur financier a progressé, bien que les créances douteuses représentent encore 30 % environ des crédits. Le crédit aux entre-

## Croissance mondiale 2003: + 2,5 %

La croissance dans le monde ne sera que de 2,5 % en 2003, après 1,7 % en 2002, estime la Banque Mondiale, et un conflit prolongé en Iraq pourrait provoquer une récession générale. On assiste à une diminution rapide des investissements dans les pays en développement. Cependant l'Asie, particulièrement la Chine, attire toujours les investissements étrangers directs. La solution pour les pays en voie de développement : ouvrir leurs frontières, combattre la corruption, améliorer leurs systèmes législatifs.

prises augmente pour la première fois depuis 1997, la consommation intérieure progresse fortement.

Reste que le déficit budgétaire atteint des records, de sorte que le risque, s'il ne vient plus de l'extérieur, pourrait être devenu interne.

[d'après *Far Eastern Economic Review* 21.11]

## Vietnam: guerre des motos

Pour satisfaire le très important marché vietnamien de la moto, le troisième en Asie après ceux de la Chine et de l'Inde, les Chinois ont misé sur des assembleurs vietnamiens qui importent les pièces en kit, les Japonais sur des constructeurs locaux. Les motos chinoises moins chères (7 à 8 millions de dong) ont envahi le marché, *Honda* a répliqué en diminuant ses prix (*Honda Wave Alpha* 11 millions de dong). Cependant pour freiner l'encombrement des rues et routes, le gouvernement a imposé des quotas à l'importation qui irritent successivement les Chinois et les Japonais. [d'après *Far Eastern Economic Review* 7.11]

## Laos : le barrage de Nam Theun 2

L'énorme barrage de *Nam Theun 2*, dont la construction, à 250 km à l'est de Vientiane dans la province de Kamouane, commencera en 2004, après une dizaine d'années d'études, pour s'achever en 2008, produira 920 MW. La plus grande partie de l'électricité sera vendue à la Thaïlande. La concession et l'exploitation du barrage sont confiés pour 25 ans à une société dont *Electricité Internationale de France* détient 35%, *Electricité du Laos* 25 %, deux sociétés thaïlandaises 25% et 15 %. Après 25 ans le barrage reviendra entièrement au Laos et devrait lui rapporter 230 millions de dollars par an.

45 000 ha sont concernés. Environ 5700 personnes doivent être déplacées sur des terrains nouvellement aménagés. Leur niveau de vie devrait se trouver amélioré.

[d'après *Le Rénovateur*, Vientiane, 5.12]

## des SOLUTIONS SUR MESURE

A tout moment, du conseil à la conception, de la réalisation à l'entretien, les ingénieurs et techniciens de Comin Khmère assurent dans les meilleurs délais un service sur mesure.

Des installations mécaniques et électriques gérées avec un professionnalisme ayant fait ses preuves et en qui vous pouvez avoir confiance : une garantie qui a fait notre notoriété.

Comin Khmère, la première entreprise d'ingénierie au Cambodge.

tel: (+855 23) 426 056 cksales@comin.com.kh www.cominkhmere.com



**comin khmère**

électricité • climatisation • eau



## MEDIAS

### Funcinpec : il faut s'inscrire et voter !

Le Funcinpec va regagner le 27 juillet 2003 tous les votes qu'il a perdus aux élections communales de février 2002, a déclaré le 8 décembre You Hockry, co-Ministre de l'intérieur, député de Kompong Cham. Sur 700 000 électeurs pour la province de Kompong Cham, 100 000 ne se sont pas inscrits, et la plupart étaient Funcinpec. Aux élections communales, 240 000 personnes ne se sont pas inscrites, estime M. You Hockry, qui n'a pas dit pourquoi les gens ne se sont pas inscrits ou n'ont pas voté. [d'après *Khmer Amatak* 9.12, trad. *The Mirror*]

### National Auditing Authority : inactive

Une loi visant à soumettre à audit tous les chapitres du budget gouvernemental et toutes les entreprises a été adoptée en janvier 2000, avec le soutien de la Banque Asiatique de Développement. Les membres de la *National Audit Authority* ont été nommés en juillet 2001. Trois ans après l'adoption de la loi, cette autorité sensée lutter contre la corruption n'a pas commencé d'investigation et personne ne sait si elle publiera un jour quel qu'audit que ce soit. Cette "assistance technique" coûte aux bailleurs de fonds quelque 200 millions de dollars par an. [d'après *Samnagt*, e-mail 12.12]

### Accidents de la circulation

Il y a maintenant plus de blessés et de tués par accidents de la circulation que du fait des mines et des engins explosifs. En 2002 à Phnom Penh : 662 accidents de la route, 166 tués et 1069 blessés. S'y ajoutent beaucoup de frais pour les soins, les voitures, les dédommagements, les dégâts aux installations publiques. Les causes des

accidents, selon le chef de la police de la circulation Kim Yidet : - les conducteurs ne tiennent pas leur droite; - ils ne respectent pas les règles de la circulation; - ils sont ivres. Environ 20 % des conducteurs tournent à gauche ou à droite sans le signaler. Les accidents les plus fréquents : une voiture qui renverse une moto. Les accidents surviennent aussi en province, notamment sur la RN4.

[d'après *Koh Santepheap* 10.12, trad. *The Mirror*]

### Cambodge : bouddhisme de quantité ...

Il y a actuellement autant ou davantage de bonzes au Cambodge que lors des années 1950 et 1960, beaucoup de pagodes sont construites, les gens s'y pressent en

foules, les bonzes ont repris leur rôle d'éducateurs spirituels et de médiateurs dans les villages, les écoles supérieures bouddhiques n'ont jamais été aussi nombreuses, Phnom Penh a accueilli du 5 au 7 décembre la troisième Conférence mondiale du Bouddhisme. Cependant, à cause de la quasi-disparition des meilleurs formateurs du fait des khmers rouges, le niveau de connaissances des bonzes est faible, y compris du bouddhisme même, il y a beaucoup de dérives, de manquements aux règles, et les gens s'attachent trop exclusivement au rituel. Et il y a la menace d'autres cultures, d'autres religions, qui ont beaucoup de moyens ... [d'après *Far Eastern Economic Review* 5.12]

[voir conférence du Vénérable Yos Hut, cn 142]

### J.J. Annaud tourne au Cambodge

Excellente intervention, lors de la réunion mensuelle de la CFC le 19 décembre, de Xavier Castano, producteur exécutif d'un film de Jean-Jacques Annaud en cours de tournage au Cambodge.

Il rappelle ce qu'est la société *Pathé*, sa réunion avec *Gaumont*, leaders européens pour les salles, la production de films, ...

"*Deux Frères*", centré sur les tigres et sur la nature cambodgienne, sera plus important encore que *L'Ours*, qui a connu un très grand succès populaire. Le tournage emploie 550 techniciens, dont 420 Cambodgiens, davantage en 2003.

Le matériel hautement sophistiqué, en partie spécialement fabriqué pour ce tournage, les 23 tigres importés par DC8, les 130 véhicules, les 350 à 400 repas servis à diverses nationalités, les relations avec les autorités (que l'appui de Hun Sen et de Sok An a favorisées), la création de *Pathé Cambodge* puisqu'il n'existe pas au

Cambodge de société de production, la santé, le déminage, les assurances, la météo... autant de petits miracles, qui permettent de tenir les délais.

Non sans mal : il a fallu refaire pour 200 000 dollars de routes et de ponts; pour recréer la cour intérieure du Ta Prohm comme en 1900 il a fallu 25 000 sacs de sable, pour recréer en dur des allées parées, dallées, des

bouddhas patinés dont on ne sait s'ils sont authentiques ou faux il a fallu des sculpteurs, peintres, menuisiers, charpentiers de haut niveau. Une contrariété : les tigresses ne font pas de tigrelots ...

Après Siem Reap, l'équipe ira 3 semaines dans le Mondolkiri (250 personnes, 150 tentes), elle sera fin janvier à Phnom Penh 2 jours place de la Poste (250 personnes en costumes 1920), on tournera aussi à Kompong Chhnang, Kratie, Kompong Cham, on déménage en février à Bangkok, ... puis on tourne en studio. On termine en juin: Sortie : début 2004.

CAMBODGE  
NOUVEAU  
le journal  
des  
décideurs  
votre  
meilleur  
investissement



Directeur de la publication  
Rédacteur-en-chef **Alain Gascuel**  
Photos, cartographie **Art Studio**  
Impression **CIC Centre**  
Informatique **du Cambodge**

58 rue 302 BP 836 Phnom Penh

**CAMBODGE NOUVEAU**

tel 023 214 610 mob 012 803 410

E-mail [cn@forum.org.kh](mailto:cn@forum.org.kh)

### En vente

#### GUIDE TOTAL DES ROUTES DU CAMBODGE

46 pages format A4 sous forte couverture, 18 cartes en quadrichromie, commentaires en français et en anglais sur l'état des routes, distancier, localisation des centres d'intérêt touristique, calendrier de la réhabilitation du réseau routier section par section ... Un ouvrage indispensable aux touristes sages comme aux explorateurs du Cambodge moins connu.

à la librairie *Mekong Libris*, à la librairie du *Cambodiana*, à la librairie *Monument Books*, au CCF, Agences de Voyage, Hôtels, stations-service Total, ... Commandes 012 804 751 Prix de vente 10 \$.

# La Force Tranquille

La plus grande compagnie d'assurances au Cambodge (65% du marché\*) vous offre un nouveau service...

Réputée pour sa couverture d'assurances et son service impeccable, Indochine Assurance est fière de présenter le premier programme d'assistance automobile au Cambodge.

Une modeste contribution annuelle vous permet de bénéficier d'un service d'assistance vous couvrant dans un rayon de 30kms du centre de Phnom Penh.

Nous vous dépannons ou vous emmenons au garage de votre choix, 24h sur 24h, 7 jours par semaine, 365 jours par an!

Pour plus de détails, appelez nous au 012 802 444

012 812 333



\*Selon un étude du Ministère des Finances datée de Septembre 2001

IA Roadside Cover BV 001

**indochine**  
INSURANCE

Indochine Assurance Agency est l'agent Officiel de la Caminco



No Problem Insurance Park 55, Street 178, Phnom Penh Tel: (855) (023) 210 701, 210 761 Fax: (855) (023) 210 501 E-mail: [insurance@indochine.com.kh](mailto:insurance@indochine.com.kh) Web site: [www.indochine.net](http://www.indochine.net)